

Geoclub Banská Štiavnica

*Kameňolom Šobov, zažitková
geológia a zaujímavosti z okolia
Banskej Štiavnice*



- V slávnom baníckom starobyľom mestečku Banská Stiavnica, kde prebiehala ťažba drahých kovov viac ako 2000 rokov a kde je vyrazených niekoľko tisíc kilometrov podzemných ťôlní je kameňolom Šobov momentálne posledná skutočná ťažba mineralov banským spôsobom .
- Ide o aktívny kameňolom s určeným chráneným dobývacím priestorom na ťažbu sekundárnych kvarcitov. Prieskum bol vykonaný v rokoch 1938 - 1942. Ťažba kremeňa začala v roku 1947 a pokračuje dodnes a snažíme sa ju zachovať a udržať.
- Šobov je upravený povrchový lom na ťažbu kremeňa. Z časti je sprístupnený verejnosti za účelom geologicko-mineralogických exkurzií.



Priprava projektu

Od roku 2010 sme vstúpili do prevádzkovania kameňolomu, ktorý sme našli v zanedbanom stave. Prevádzkové budovy boli vykradnuté a zničené.

Snažili sme sa sklbiť úplne protichodné činnosti. Zachovať dolovanie a sprístupniť priestor verejnosti.

Po prvotnom prekvapení a vyjasnení si predstáv. S nami úrady začali spolupracovať, dokonca aj pomáhať nám.

Zmena technológie a organizácie ťažby kremeňa v kameňolome umožnila po veľkú časť roka otvoriť priestor pre návštevy a iné druhy činnosti ako šport



Premeny v čase prípravy Geoclubu

Postupne sme v rokoch 2010 až 2015 opravili, postavili, vybavili technologiou viaceré objektov. Niektoré sa už nedali zachrániť a museli byť zlikvidované.

Hlavná vstupná prevádzková budova dnes slúži pre potreby návštevníkov. K dispozícií sú ihriská, lezecká stena, vonkajšie ohniská na grilovanie.

Pripravili sme aj podmienky pre prípad nepriaznivého počasia, tak aby hlavne deti mohli prečkať dážď, alebo búrku vo vnútorných priestoroch.

K dispozícií sú parkoviská pre niekoľko autobusov, alebo množstvo áut.

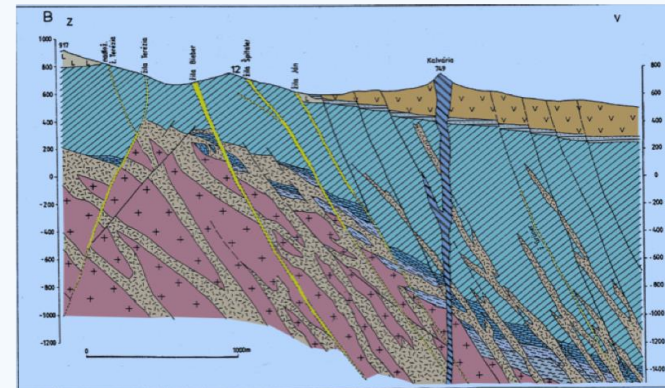
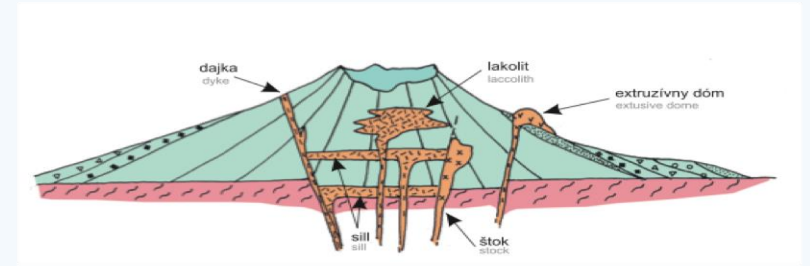


Stav dnes po realizácii zmien



Čo sa u nás dozviete a čo si odnesiete

- O horotvorných procesoch, ktoré v minulosti a súčasnosti utvárajú zemský povrch.
- O spôsobe vytvárania ložísk spoločensky a hospodársky zaujímavých minerálov a hornín
- O súčasnej ťažobnej technológii, porovnaní s minulosťou vysvetlenie efektivity a pokroku
- O tom čo sa ďalej deje s kameňom po jeho vyťažení v bani, kam až sa dostane k Vám v podobe akého výrobku, alebo tovaru.



Okolie poskytuje množstvo malých aj väčších historických, prípadne geologických atrakcií

- Kalvária, baroková stavba
- Glanzenberg Staré mesto
- Michalštôlnianske rašelinisko
- Geologicky chodník Paradajs
- Červená studňa, Jazero Ottergrund
- Jergištôlna, kostolík Sv. Juraja
- Špitaler žila
- Botanická záhrada, Banská Akadémia
- Mesto Banská Štiavnica, chránená pamiatková rezervácia UNESCO



Komu je určený Geoclub

- Vekové obmedzenie neplatí v prípade geológie. Je to otázka záujmu a ochoty investovať svoj čas do poznávania prírody, našich tradícií a skúsiť aktívne získať skúsenosť.
- Navštívili nás už škôlky, základné školy, gymnázia, vysoké školy ale aj univerzity tretieho veku.



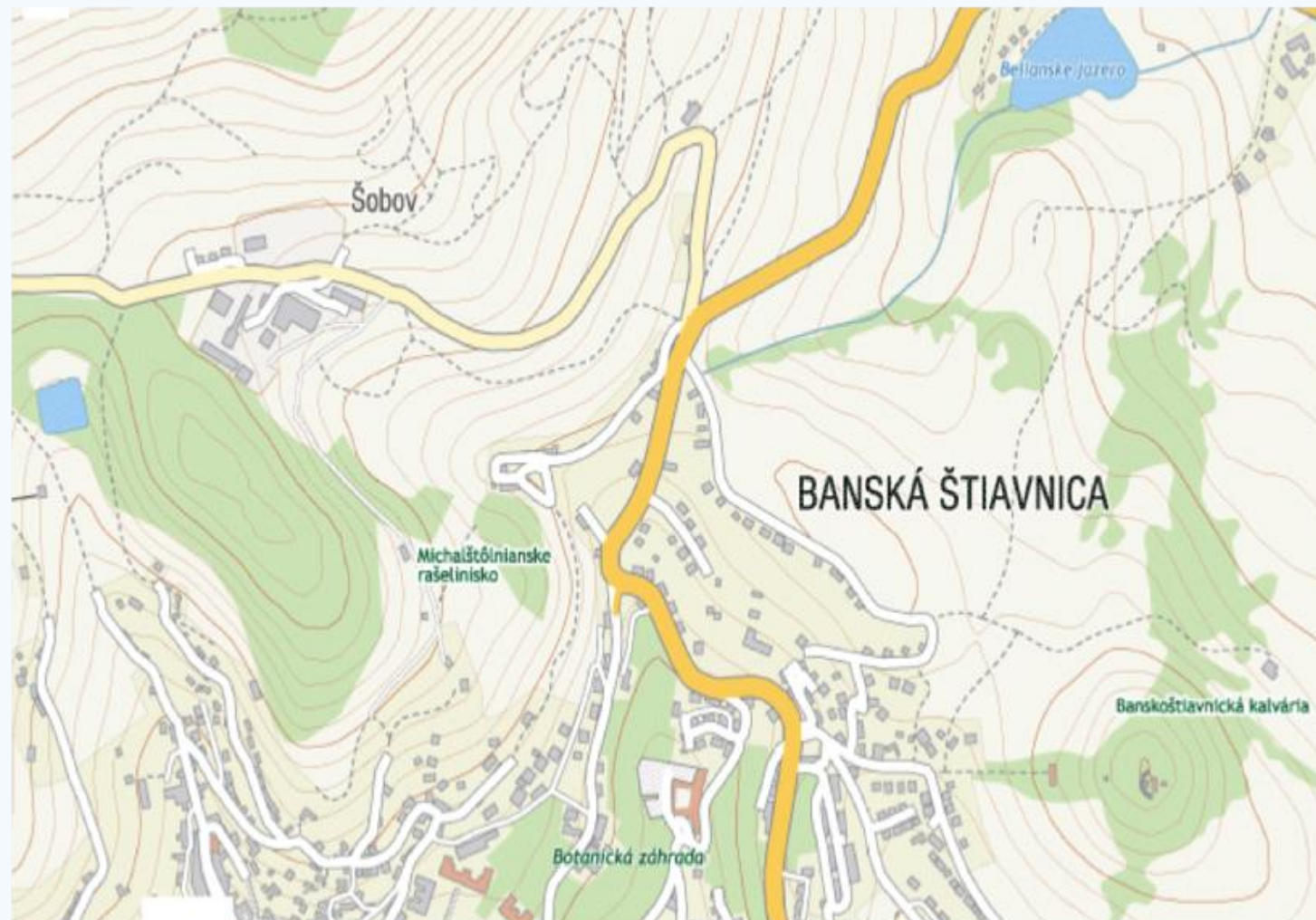
Výsledky projektu

- Zmenou technológie a organizácie ťažby sme dosiahli, že banské činnosti vykonávame po dobu 3 max.4 týždňov v roku. Zvyšných 11 mesiacov sme tu pre turistov a návštevníkov.
- Vďaka tomu vznikol unikátny projekt fungujúceho kameňolomu a živej montanistickej expozície.
- Hlavnou atrakciou sa rýchlo stalo hľadanie polodrahokamov a ich opracovanie, prípadne katalogizácia.
- Hlavne deti veľmi pozitívne reagujú a získavajú osobnú skúsenosť s poznatkami z



Popis prístupu

- Kameňolom Šobov sa nachádza na prístupovej ceste do Banskej Štiavnice od Hodruše a Vyhní do mesta. Tvori ho približne 40 ha uzavretej plochy. Priestorovo je situovaný medzi Kalváriou, Glanzenbergom – Starým Mestom a Jergištôľňou.
- Je dostupný zájazdovým, alebo medzimestským autobusom zo Zvolena, Žiaru nad Hronom, prípadne Žarnovice. Autobusová zastávka Hájik je vzdialená 100 metrov od vchodu. Cesta pešo z mesta Banská Štiavnica trvá 15 minút z centra.



Ako nás vidia deti, ktoré nás už navštívili

- Pokračuje prezentácia žiaka zo školy u Filipa v Banskej Bystrici, ktorý mali spolu s ostatnými možnosť zažiť jednodňový výlet do Geoclubu a jeho okolia.
- Návšteva sa uskutočnila v roku 2015 a prezentáciu sa im podarilo pekne skombinovať poznatky, zážitky u nás a informácie z internetu
- Ostatné reakcie pokiaľ Vás zaujímajú, tak sú dostupne na socialnej sieti Facebook, kde je aj stránka venovaná Geoclub.sk

Na ten výhľad nezabudnete

- Z priestoru je nádherný výhľad na panorámu Nízkych Tatier, Poľanu, Sitno a špeciálne na Kalváriu, v ktorej blízkosti sa lom Šobov nachádza.



Kalvária

Glanzenberg – staré mesto

- Z nemčiny v preklade Glanzenberg znamená – ligotavá/zlatá hora
- Po jej okraji a stredom prechádzali bohaté rudné žily Špitaler a Bieber, severne žila Terézia



Glanzenberg – staré mesto

- Pokiaľ sa vydáte na Glanzenberg, môžete vidieť základy hradbových múrov a domov
- od 12. storočia po 17. storočie, v určitom období tu sídlil kráľovský správca baní, na terasách mali svoje domy baníci
- A výhľad je taktiež krásny, uvidíte Sitno , vrch Paradise a ďalšie



Banskoštiavnická Kalvária

- Túto krásnu Kalváriu je vidno úplne zo všetkých strán
- Celkovo obsahuje 17 kaplniek, tri kostoly (Dolný kostol, Sväté schody, Horný kostol), Žalár a Svätý hrob.
- Kalvária sa s jej krásou dostala do svetového prírodného a kultúrneho dedičstva UNESCO.



Rudné žily Špitáler a Bieber

- Rudné žily prechádzajúce cez Glanzenberg
- V línii žíl na Glanzenbergu možno sledovať tzv. pingy, stopy po povrchovom dobývaní.
- Na žile Bieber aj na žile Špitáler sa však intenzívna banská činnosť zrejme vykonávala najneskôr od 12. storočia.

I ŽILA BIEBER

Na rudných žilách prechádzajúcich cez Glanzenberg sa vykonávala intenzívna banská činnosť. Žila Bieber prebieha rozhraním centrálného a južného banského revíru ložiska Banská Štavnica. V jej línii na Glanzenbergu možno sledovať tzv. pingy, stopy po povrchovom dobývaní. Keramický črep nájdený v jednej z nich pochádza z 13. storočia a je to prvý priamy dôkaz umožňujúci datovanie banských prác na Slovensku. Na žile Špitáler sa však intenzívna banská činnosť zrejme vykonávala už predtým, najneskôr od 12. storočia.

BIEBER VEIN
The ore veins crossing Glanzenberg were once mined intensively. The Bieber vein runs along the edge of the central and south mining regions of the Banská Štavnica deposit. On Glanzenberg, so-called Pinges (depressions in the earth resulting from surface mining activity) can be seen along the Bieber vein. A ceramic splinter found in one Pinge is from the 13th century. It is the first direct evidence facilitating accurate dating of mining works in Slovakia. However, it can be assumed that intensive mining of both the Bieber and Špitáler veins started earlier, probably in the 12th century.

Ilustrácia z knihy J. Agricola (Dvanásť kníh o baníctve a hutníctve), zobrazujúca "Tri súvislé ťahty", z ktorých prvá ešte nedosahuje ku štôlni A, druhá ťahta B dosahuje ku štôlni, k tretej ťahta C ešte štôlna D nedošla

Rež ťahtou Michal so zobrazením žil prechádzajúcich cez vrch Glanzenberg

Historická mapa Banskej Štavnice zobrazujúca rudné žily Špitáler, Bieber a žilu Terezia

Figurálny výrez z historickej vedy mesta Banská Štavnica z roku 1730 s vrchom Glanzenberg v pozadí

Centrum B. Štavnica úvodná ulica

žltý hlavný chodník, oranžová prechádzková trasa, červené štvorce archeologické objekty



*Vráťme sa naspäť
do Šobova*

Ako prebiehala naša exkurzia



Prišli sme autobusom zo Zvolena – Banská Štiavnica Hájlík (označenie autobusovej zastávky) a potom sme prešli cca. 100 metrov pešo a pred nami bola brána do Geoclubu



Keď sme prišli, mohli sme si zložiť veci , najesť sa a potom sme vyrazili na menšiu túru – Glanzenberg



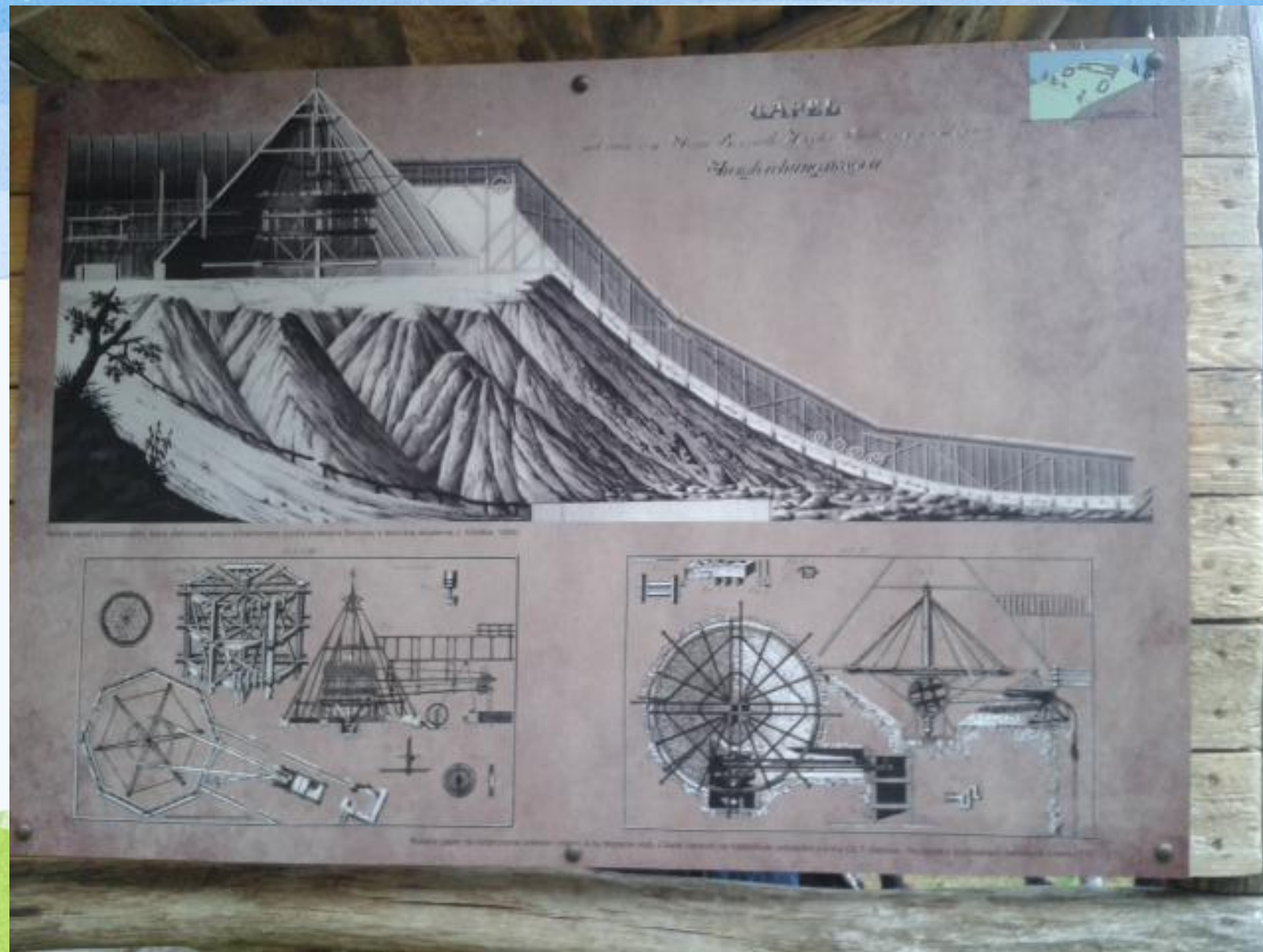
Takto to vyzeralo na vrchole . Krásny výhľad a tabuľky kde bolo všetko znázornené



Ked' sme sa vracali naspät' do Geoclubu, tak sme videli stopy zvierat , zavoňali vôňu húb a navštívili mnohé pingy .



Takto vyzerá pinga



A taktiež tam bolo mnoho náučných tabúl , napríklad vysvetlenie ako sa ťažilo pomocou koní



Vrátili sme sa do Geoclubu



A naobedovali sme sa



Nasledovala druhá časť exkurzie, kde sme išli do mediálnej miestnosti, v ktorej boli rôzne horniny a skameneliny



Vypočuli sme si niečo o histórii štiavnického stratovulkánu ,ale aj niečo o ťažbe a pod . Počas výkladu sa nás sprievodca aj pýtal otázky a pýtali sme sa aj my .



*Potom sme sa išli pozrieť do Lomu a skladu výbušnín .
Dovolili nám si aj nájsť nejaké horniny a odnieť si ich domov na pamiatku*



*Mohli sme vojsť aj do vnútra .
Aká tam je podľa vás teplota ?
Momentálne tam bolo teplejšie než von*



A našli sme aj kremeň



Pekné však ? To oranžové zafarbenie robí výskyt železa .

Kto všetko by sa
teraz išiel pozrieť
do Šobova a
spoznal by
mnoho nového ?
Ja určite .



Odstrel v lome



Kontakty :

- Telefón : 0910 410 410
E-mail : info@geoclub.sk
Adresa : Šobov 2, 969 01
Banská Štiavnica, Slovakia
- <http://geoclub.sk/>

